

Světové dědictví UNESCO TRIER (TREVÍR)

Lumír Pecold, Vladimír Tkáč



Internet Geographic Magazine
www.ingema.net

© Ppress – veškeré texty, fotografie, obrázky, mapy a pod. jsou chráněny autorskými právy jednotlivých autorů a vydavatelství Ppress. Je výslovně zakázáno jejich jakékoli šíření, publikování či dokonce prodej za úplatu.

Německo

TRIER (TREVÍR)

7

D

RHEINLAND-PFALZ
PORÝNÍ-FALCKO

Trevírské římské památky, společně s dómem sv. Petra a kostelem Panny Marie, byly do seznamu UNESCO zahrnuty v roce 1986.

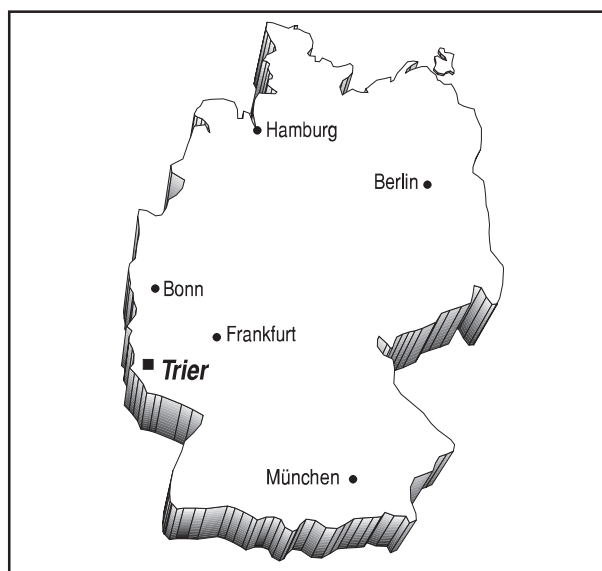
Nejstarší město Německa, kdysi pokládáné za druhý Řím, a rezidence šesti římských císařů, pokladnice památek Římské říše – kolik oslavných ód opěvujících toto město by se dalo ještě napsat.

Trevír je nejstarším německým městem. Leží na řece Mosele (Mosel) nedaleko hranic s Lucemburskem. Nápis na tzv. Červeném domě (Rotes Haus) na hlavním náměstí (Hauptmarkt) uvádí, že Trevír je o 1 300 let starší než Řím. Šestnáct let před Kristem byl ustaven římským městem a roku 177 byl hlavním městem provincie Gallia Belgica. Později se stal rezidencí šesti římských císařů.

V prvním tisíciletí pobořili město Hunové, Frankové a Normani, přesto zůstalo stále velkoměstem. Zdejší arcibiskupové patřili od 13. století mezi královské volitele – kurfiřty. Za válek v 17. století Trevír značně utrpěl. Později postupně dostával barokní ráz, za 2. světové války však byla opět zničena třetina města.

V současnosti je Trevír restaurován, je sídlem biskupa, univerzit, přístavním městem říčních lodí a turistickým centrem.

Od severu střeží vstup do historického jádra mohutná Černá brána (Porta Nigra),



vybudovaná ve 2. a 3. století n. l. Ta patří k největším a nejlépe zachovalým městským branám z doby slavné Římské říše. U brány stojí románský klášter Simeonstift z 11. století s dvoupatrovou křížovou chodbou. V současnosti je zde umístěno Městské muzeum.

Centrální Simeonovou ulicí dojdeme na hlavní náměstí – Hauptmarkt, obklopené štítovými, hrázděnými a věžovými domy. Vedle renesanční kašny stojí sloup s křížem pocházejícím asi z roku 958. Vý-

D7/1

chodně od náměstí se nachází románský dóm sv. Petra s pokladnicí a první gotický kostel v Německu – kostel P. Marie (Liebfrauenkirche). V sousedství dómu je zpřístupněno Biskupské dómské a diecézní muzeum.

Jižně od chrámů stojí římská bazilika (Römische Palastaula), která byla za císaře Konstantina trůnním sálem, za franské doby královskou falcí a později hradem. K bazilice přiléhá renesanční a barokní Kurfiřtský palác, v jehož parku jsou rokokové plastiky. Park je spolu s areálem Zemského muzea (Landesmuseum) částečně ohraničen hradbami. Při jižním okraji parku stojí zřícenina jedinečných císařských lázní ze 4. století, kterou tvoří zbytky pozdně antického paláce s lázeňskými a sportovními zařízeními.

Pět set metrů východně se částečně dochoval římský amfiteátr z 1. století. Od něho vedou západním směrem třídy

Südallee a Kaiserstraße až k řece Mosel. U ní se nachází zbytky pozdně antických lázní (Barbarathermen) a římský most (Römerbrücke), jehož základy pocházejí z 2. století. Směrem do centra vede ulice Karla Marxe, v jejím pokračování stojí rodný dům a Muzeum Karla Marxe.

ŘÍMSKÉ PAMÁTKY V TREVÍRU

Trevír byl po rozdělení Římské říše jedním z velkých hlavních měst.

V letech 285–395 se stal rezidencí šesti římských císařů.

K nejpozoruhodnějším zachovaným památkám z doby římské patří Černá brána, románský dóm sv. Petra, římská bazilika, zřícenina císařských lázní, římský amfiteátr, antické Barbařiny lázně a základy římského mostu.

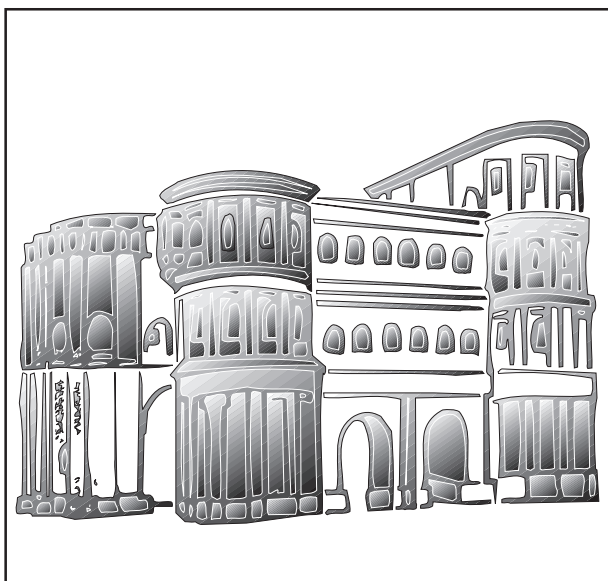
PORTA NIGRA ČERNÁ BRÁNA

Brána byla postavena kolem roku 300 a je patrně nejkrásnější ze všech římských městských bran, které se zachovaly. V 11. až 18. století byla přebudována a plnila funkci dvoupatrového kostela sv. Simeona.

Porta Nigra je vysoká 30 a široká 36 metrů, hloubka stavby činí okolo 21 metrů. Byla částí mocných, asi 6,5 km dlouhých městských hradeb. Pískovcové bloky, z nichž byla vystavěna, byly původně světlé, ale později ztmavly.

Ve středu objektu jsou dvě klenuté, volně průchozí brány, které svědčí o dvojsměrném provozu, a vnitřní dvůr Zwinger. Nad nimi se vypíná dvoupatrová stavba, ohraničená na bocích dvěma mohutnými

Černá brána – Porta Nigra



D7/2

věžemi. Východní věž byla v postrománské době snížena. V Černé bráně jsou návštěvníkům přístupna všechna tři patra.

Spodní patro Zwingeru bylo kdysi součástí kostela Laienkirche, horní patro patřilo ke klášternímu kostelu Stiftskirche. Ve stavebních kamenech z doby Římanů lze rozpoznat krásné rokokové ornamenty z doby renovace obou kostelů. Pod chórem kostela se nachází cela svatého Simeona.

PALASTAULA RÖMISCHE BAZILIKA ŘÍMSKÁ BAZILIKA

Okolo roku 310, kdy byl Trevír hlavním městem, byla vybudována římská bazilika. Tehdy sloužila jako trůnní sál, později za franské vlády jako královská falc. Od rekonstrukce konané v letech 1846–1856 byla evangelickým kostelem.

Střeška a dřevěný kazetový strop byly zasaženy v době 2. světové války a později rekonstruovány.

Budova vysoká 30 metrů, široká 27 a dlouhá 67 metrů má dvě řady bočních oken nad sebou. Za doby Římanů byla zdobena mramorovými inkrustacemi a měla podlahové vytápění.

V současnosti je bazilika evangelickým kostelem, s oltářem umístěným v klenuté půlkruhové přístavbě. V monumentálním prostoru jsou umístěny řady sedadel.

Vedle římského Pantheonu je bazilika největší dochovanou stavbou z římské doby.

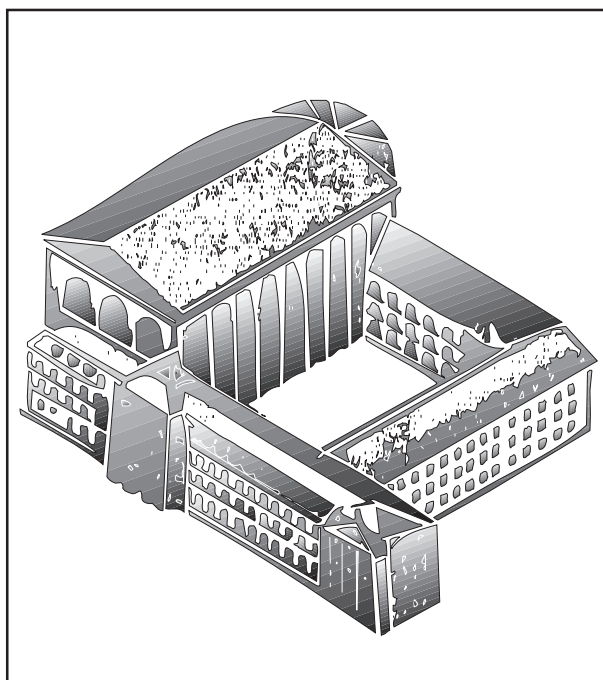
K římské bazilice přiléhá zčásti barokní, zčásti renesanční Kurfiřtský palác ze 17. a 18. století, v jehož parku jsou umístěny rokokové plastiky. V paláci upoutá nádherné barokní schodiště.

KAISERTHERMEN CÍSAŘSKÉ LÁZNĚ

Stavba lázní byla zahájena ve třetím století pod vedením Konstantina Velikého a dokončena v 1. polovině století čtvrtého. V raném středověku byly zdejší stavby součástí městského opevnění, později však sloužily jako zdroj kamene pro nové stavby.

Rozvaliny lázní vytvářejí pravoúhlu kompozici 250 metrů dlouhou a 145 metrů širokou. Dodnes se zachovaly stěny horkých lázní se dvěma poschodími nad sebou a rozsáhlý suterén: chodby tvoří jedinečný a komplikovaný podzemní systém, který sloužil k zásobování vodou a k vyhřívání lázní. Informace o konstrukci lázní podávají vystavené plány.

Římská bazilika a Kurfiřtský palác



Amfiteátr je nejstarší dochovanou stavbou v Trevíru. Počet míst k sezení dosahoval 20 000.

Římský most v Trevíru je nejstarším mostem ležícím severně od Alp, na němž je dodnes možný provoz.

Barbařiny lázně byly ve své době druhými největšími v Římské říši.

AMPHITHEATER AMFITEÁTR

Areál je nejstarší dochovanou římskou stavbou města, pochází z doby okolo roku 100 n. l. Sloužil jak hudebním představením, tak soubojům gladiátorů se zvířaty. Amfiteátr byl ve středověku podobně jako císařské lázně zdrojem kamene pro další výstavbu města.

Do současné doby se zachovaly základy stavby. Ve třech úrovních uspořádané řady sedadel byly sestaveny z mocných kamenných kvádrů. Ovál horní řady byl 140 metrů dlouhý a 120 metrů široký. Na západní straně se nacházela lóže pro čestné hosty.

BARBARATHERMEN BARBAŘINY LÁZNĚ

Barbařiny lázně pocházejí z 2. století. Dlouhou dobu sloužily i jako hrad, od roku 1300 pak jako kamenný lom při stavbě jezuitské koleje. Zbytek rozbourali Francouzi v roce 1673.

Z celého areálu se zachovaly pouze základy a zbytky pecí. Lázně byly původně postaveny na ploše 172 x 240 metrů. Zahřívaly studenou a teplou lázeň a dva

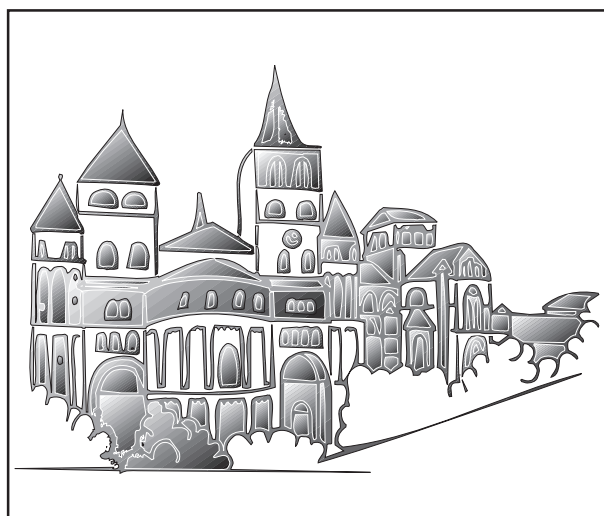
vyhříváné plavecké bazény. Vykopávky nebyly dosud dokončeny. Z výzdoby se zachovaly mramorové fragmenty figur. Nejznámější je socha Amazonky, dnes umístěná v Zemském muzeu.

RÖMERBRÜCKE ŘÍMSKÝ MOST

Na místě dnešního mostu existoval ještě starší z roku 16 před Kristem, poté další trámový z let okolo 71 našeho letopočtu. Základy současné stavby jsou datovány do let 144–152, pět ze sedmi pilířů se zachovalo dodnes. Poslední pilíř na levém břehu a druhý od pravého břehu byly obnoveny v letech 1715–1718, podobně jako mostní spoje.

Kamenný most má osm oblouků a zábradlí. Horní část je rekonstruována, zatímco pilíře jsou vesměs původní. Na třetím pilíři je instalován kříž, připomínající obnovu v roce 1718.

Dóm v Trevíru



Další památky Trevíru zahrnuté do seznamu UNESCO

**DOM ST. PETER
DÓM SVATÉHO PETRA
Domschatzkammer
Klenotnice**

Na počátku dějin dómu stojí svatá Helena, matka římského císaře Konstantina Velikého. Nechala využít část svého paláce pro stavbu katedrály. Její syn zde založil roku 326 chrám, který patřil k nejstarším v Německu. Základy tehdejší čtvercové stavby jsou dodnes zachovány ve východní polovině dómu.

Chrám byl v průběhu staletí mnohokrát poničen a přestavován. V 5. století ho zasáhl požár, v 11. století byla přistavěna románská západní část, o století později pak nový východní chór a ve 13. století křížová chodba. Kostel dostal raně barokní klenbu, zásahy do architektury byly provedeny i za doby baroka.

Velká proměna nastala po střešním požáru roku 1717, kdy byly nahrazeny některé starší části. Po zbývající dvě staletí byla zlepšována statická kvalita, ale základní charakter chrámu zůstal nezměněn.

Románský dóm tvoří severní část dvou-kostelí. Druhou polovinou je bazilika Panny Marie (Liebfrauenkirche), připojená z jihu gotickou chodbou.

Rozsáhlá stavba dómu má tři podélné lodě, dvě velké a dvě menší věže, z nichž jedna má zachován původní románský charakter. V chrámu jsou uchovány památky od 12. století přes gotiku, renesanci, manýrismus, baroko až k současnosti.

Zvláště pozoruhodné jsou lavice kůru pocházející z 18. století. Jsou intarzovány cínem a slonovinou. Prostor nad oltářem

je zdoben nádhernými štuky z dílny Giovanniho Rossi.

Zajímavé jsou mnohé náhrobky, například náhrobek kardinála Iva (1144), arcibiskupa Balduina Lucemburského (1344), arcibiskupa Richarda von Greiffenklau (1527). Kazatelna je jednou z prvních prací sochaře H. R. Hoffmanna, který vytvořil také oltář Všech svatých, významné dílo německého manýrismu.

Cenné exponáty jsou vystaveny v klenotnici (Domschatzkammer), umístěné ve východní části mezi chórem a křídlem křížové chodby. K nejvýznamnějším patří Andreasův cestovní oltář, vytvořený zlatníky v 10. století. Jsou zde také malířská díla, další zlatnické práce, pozoruhodné kadidelnice, monstrance a jiné.

Dóm patří mezi nejstarší biskupské katedrály.

Údajnou **Kristovu tuniku** nechal trevírský arcibiskup zadržet v roce 1196 do zdi zdejšího chrámu. Svaté roucho není v tomto případě považováno za relikvii, ale za důkaz, že Kristus byl člověk.

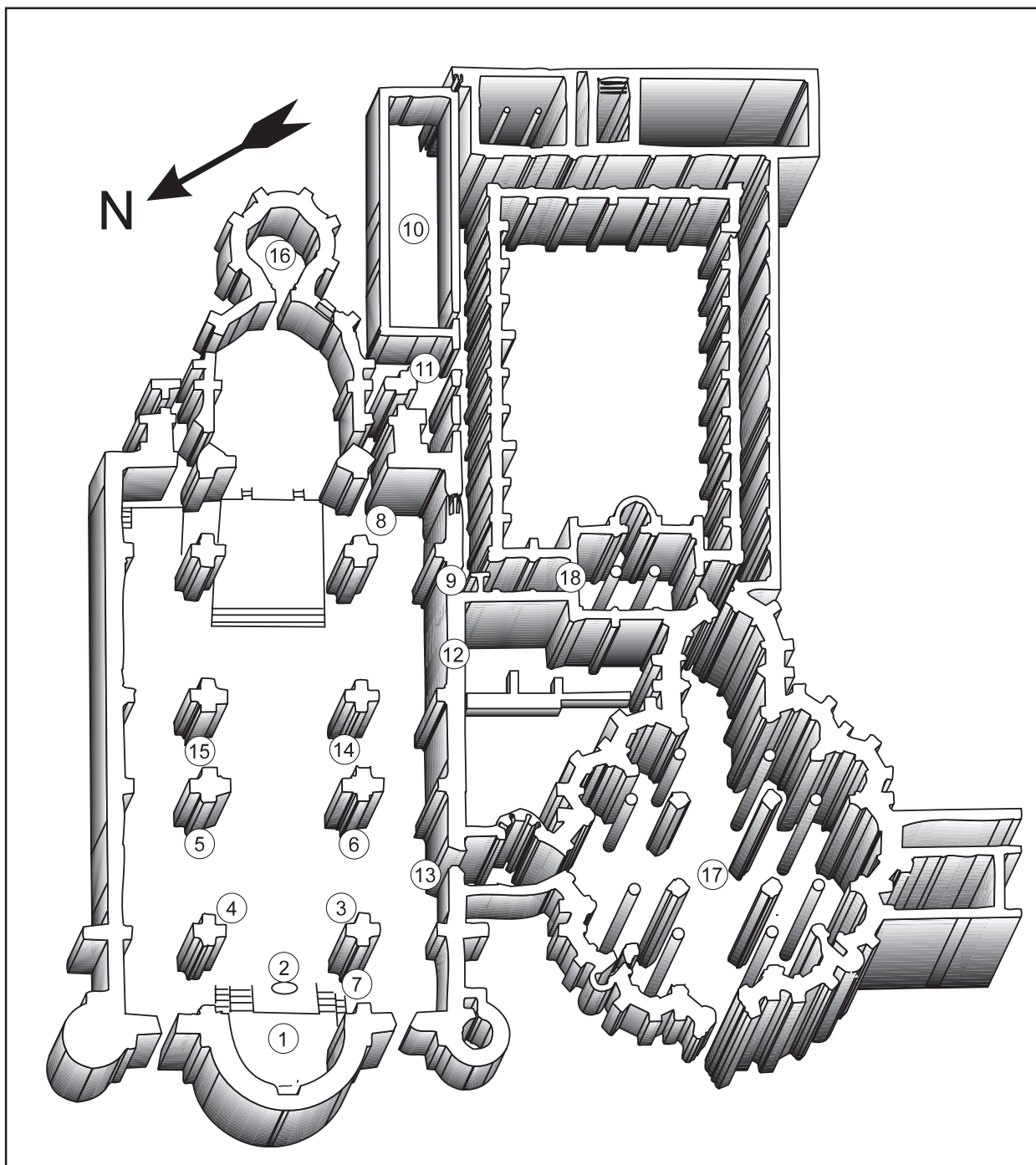
Tuniku prý sundali z Krista ve chvíli, kdy ho sejmuli z kříže. Vojáci si pak o ni zahráli kostky.

Pouze třikrát za století byla trevírská tunika vyňata ze svého úkrytu a vystavena. Naposledy se tak stalo v roce 1996.

Další obdobný kus oděvu patřícího původně Kristu se prý nachází již jen ve Francii a pak někde v Gruzii, ale ten údajně nikdo neviděl.

Kostel Panny Marie je spolu s kostelem sv. Alžběty v Marburgu nejstarším gotickým kostelem Německa.

Dóm sv. Petra a kostel Panny Marie



D7/6

Dóm a kostel P. Marie legenda k obrázku

1. Tumba Balduina z Lucemburku (Balduin von Luxemburg).
2. Křtitelnice.
3. Oltář sv. Kateřiny (St. Katharina).
4. Oltář sv. Anežky (St. Agnes).
5. Křížový oltář.
6. Tříkrálový oltář.
7. Vchod do krypty.
8. Mariánská kaple.
9. Vchod do křížové chodby.
10. Románský sál.
11. Klenotnice.
12. Vchod do sakristie.
13. Portál kostela Panny Marie (Liebfrauenkirche).
14. Oltář Všech svatých.
15. Oltář Zmrtvýchvstání.
16. Kaple Heilig-Rock-Kapelle.
17. Gotický kostel Panny Marie (Liebfrauenkirche).
18. Křížová chodba.

LIEBFRAUENKIRCHE KOSTEL PANNY MARIE

Se stavbou na základech románské baziliky bylo započato okolo roku 1230. Kostel má významné místo ve vývoji gotických staveb. Půdorys kruhu spojujícího ramena kříže symbolizuje mystickou růži, je to alegorie Matky Boží. Nad symbolickým rozevřeným květem se původně zvedala štíhlá gotická špice vysoká přes 80 metrů, byla však r. 1631 zničena bleskem a pozdější generace se obávaly ji obnovit. Je však zachycena na všech dobových obrázcích. Bazilika je spolu s kostelem sv. Alžběty v Marburgu nejstarším gotickým kostelem v Německu.

Za 2. světové války byl chrám značně poškozen bombami a po opravách v roce 1950 znovu otevřen.

Je to centrální stavba s téměř kruhovým půdorysem. Výška klenby nad křížením dosahuje 35 metrů. Za povšimnutí stojí západní portál, na němž jsou výjevy ze

Starého i Nového zákona, zobrazení korunovace Panny Marie na severním portálu a sochy dvanácti apoštolů na podpěrných pilířích. Apoštolové tak symbolizují oporu svatostánku.

BISCHÖFLICHES DOM- UND DIÖZESANMUSEUM BISKUPSKÉ DÓMSKÉ A DIECÉZNÍ MUZEUM

Klasicistní budovu muzea postavil roku 1830 J. G. Wolff. V roce 1988 ji obdržel biskupský dům. Během pěti let bylo bývalé královské pruské vězení přeměněno v moderní muzeum.

V biskupském muzeu jsou představeny ukázky uměleckých děl církevního umění v dlouhé řadě od počátků křesťanství až do současnosti.

V přízemí je představen model dómu ze 4. století, jedinečné jsou deskové obrazy z doby kolem roku 300 n. l. Zdobily sál cí-

sařovny Heleny a tvořící kompozici patnácti sousedících obrazů. Nyní jsou umístěny na stropě malé místnosti.

Expozice v prvním patře nabízí k prohlídce církevní předměty, monstrance, historické církevní relikvie a raně středověké malby z krypty.

Následuje sál s obrazy a sochami, podávající přehled o církevním umění a zbožnosti v trevírském biskupství.

Jsou zde také relikviáře z poloviny 15. století, madony z 13. až 14. století a sedm stojících soch ze staletí následujících. Sbírkou mincí a medailí představuje ukázky z dob, kdy Trevír byl pevností.

SIMEONSTIFT SIMEONŮV KLÁŠTER Städtisches Museum Městské muzeum

Z bývalé hraniční pevnosti a románského kláštera Simeonstift se zachoval severní trakt s muzeem, křížová chodba s restaurovaným jižním křídlem a část východního křídla.

Stavba této mohutné budovy byla zahájena již v roce 1036 a zdejší dvoupatrová křížová chodba je nejstarší svého druhu v Německu.

Muzeum bylo otevřeno roku 1904. Základem se staly sbírky trevírských pánů. Za 1. světové války bylo uzavřeno, ale od roku 1924 pak zaznamenalo velký rozvoj a zaměřilo se na dobu od gotiky po současnost. Po 2. světové válce našlo muzeum přístřeší ve Simeonstiftu.

Raně románský klášter je tvořen poschodovými budovami, uspořádanými téměř do čtverce a obklopujícími zahradní dvůr. Otevřená křížová chodba je v přízemí

i v prvním poschodí lemována arkádami, dole mohutnými a nahoře drobnějšími.

Zdi na straně vnitřního dvora jsou porostlé popínavými rostlinami, plochu zdobí vodotrysk.

Za vstupní halou je umístěn pozoruhodný model města, zachycující jeho stav okolo roku 1800.

Následuje velký sál – bývalé dormitorium neboli ložnice. Jsou zde vystaveny ukázky církevního umění, sochy i malby z doby pozdní gotiky.

Vpravo od vchodu se nachází galerie, ve které se pořádají příležitostné výstavy moderního umění.

Ve velkém sále prvního poschodí si můžeme prohlédnout gotické deskové malby, renesanční nábytek a různé další obrazy.

Malé přísálí je věnováno pozdní egyptské antice se sarkofágy, mumiovými maskami, sbírkou antických lamp, soškami a keramikou.

RHEINISCHES LANDESMUSEUM RÝNSKÉ ZEMSKÉ MUZEUM

Muzeum bylo založeno roku 1874 a rozšířeno v letech 1906 a 1926. Po rekonstrukci budovy roku 1956 mohly být doplněny výstavní prostory až na pozoruhodných 7 000 čtverečních metrů a v roce 1987 znovu otevřeny expozice.

Rozsáhlý areál s klasicistní patrovou budovou směrem od hlavní třídy (Weimarer Allee) a moderní prosklenou přístavbou do parku (Palastgarten).

V expozicích je prezentována antická minulost města, pozdně antické malířství, křesťanské a středověké umění z různých kostelů.

Prehistorická a galsko-římská expozice představuje ukázky z raného Trevíru, exponáty z 2. a 3. století, náhrobky, mozaiky, ukázky z uctívání bohů, pozdně románskou císařskou rezidenci aj. Rýnské muzeum patří nesporně k nejzajímavějším a nejbohatším archeologickým muzeím Německa.

Další části expozice jsou věnovány středověku a novověku. Vrcholem barokního umění jsou zahradní sochy Jupitera, Junony, Merkura a Kleopatry.

MUSEUM KARL-MARX-HAUS MUZEUM V DOMĚ KARLA MARXE

Ve zdejšímu objektu se dne 5. května 1818 narodil Karel Marx. Dům byl postaven roku 1727 a v letech 1930–1931 rekonstruován. Dnes je základnou pro historickokritický výzkum Marx-Engelsovy ideologie a pro vědecké muzeum.

Jde o dvouposchodový městský obytný dům s dvorkem a zahradou.

Přízemí domu Karla Marxe nabízí videoprogram a výstavy. Věnováno je také historii objektu. V prvním poschodí jsou přiblíženy životy a dílo K. Marxe a B. Engelse. Je možno seznámit se s doklady o předchůdcích moderního socialismu, o svazu komunistů a mezinárodním dělnickém hnutí.

Zvláštní oddělení si všímá bavlnářského průmyslu v 19. století.

Druhé poschodí je věnováno literárním dílům obou autorů Manifestu a Kapitálu. Obsahuje řadu originálních dokumentů. Jsou zde vystaveny první překlady a důležité výtisky. Mezi dokumenty si můžeme prohlédnout dopisy, rukopisy, fotografie atd.

Kurfiřti – královští volitelé, z německého »küren«, to jest »volit«, a »der Fürst«, to je »kníže«. Zatímco dříve volili krále společně knížata, šlechta a lid, ve druhé polovině 12. století se omezil okruh volitelů pouze na tzv. říšská knížata, což byl privilegovaný stav vysoké šlechty. V »Saském zrcadle«, prvním spise, v němž zachytil rytíř Eike von Repgow (1220–1230) do té doby jen ústně předávané staré zvykové právo, se ještě vycházelo ze zásady společné volby všech knížat, ale některým se již přisuzovala přednostní úloha a jistá privilegia. Tak tomu bylo u třech rýnských arcibiskupů – kurfiřtů duchovních (Mohuč, Kolín, Trevír) – a světských knížat zastávajících čelné říšské úřady. Sem patřil například rýnský falckrabě, saský vévoda, braniborský markrabě a od konce 13. století také český král.

V následující době jmenovaná knížata postupně změnila své přednostní postavení v monopol na to, kdo bude volit krále. Oprávnění kurfiřtů k volbě krále definitivně uzákonila »Zlatá bula« z roku 1356, která určila nejen průběh takovéto volby, ale ustanovila také počet kurfiřtů na sedm. Tak tomu bylo až do roku 1623, kdy připadl falcký volební hlas Bavorsku a jako kompenzace byl vestfálským mírem v roce 1648 vytvořen pro Rýnskou Falc hlas nový, tedy osmý. Do konce existence staré říše pak přibýly ještě další kurfiřtské hlasy pro Brunšvicko-Lünebursko (Hannoversko), Řezno, Toskánsko, Salcburk (roku 1805 převeden na Würzburg), Württembersko, Bádensko a Hesensko-Kasselsko. Soudobé nazírání na volbu krále vyžadovalo od kurfiřtů jednomyslnou volbu a tedy názorovou shodu, která měla zabránit případným následným rozbrojům. Takové jednoty se dosáhlo ale jen málokdy, a tak při volbě krále bylo vždy mnoho prostoru pro bohaté dary, udělování výsad a pod.

INFO

PORTA NIGRA – ČERNÁ BRÁNA

Adresa: 5500 Trier, Simeonstraße – Porta Nigra Platz

Umístění: Severovýchodní vstup do historického městského jádra.

Otevřeno: Duben až září 9–18, říjen až březen 9–17 hodin.

PALASTAULA

Römische Basilika
Římská bazilika

Adresa: 5500 Trier, Konstantinplatz

Umístění: Ve východní části městského jádra.

KAISERTHERMEN CÍSAŘSKÉ LÁZNĚ

Adresa: 5500 Trier, Kaiserstraße–Weimarer Allee

Umístění: V jihovýchodním rohu historického jádra, při jižním okraji parku.

Otevřeno: Leden až březen (úterý až neděle 9–13, 14–17), 1.–19. duben (úterý až neděle 9–13, 14–18), 20. duben až 25. říjen (9–13, 14–18), listopad (úterý až neděle 9–13, 14–17 hodin).

AMPHITHEATER AMFITEÁTR

Adresa: 5500 Trier, Olewiger Straße 25

Umístění: Na jihovýchodě města, 500 metrů východně od císařských lázní, za železniční tratí.

Otevřeno: Leden až březen (úterý až neděle 9–13 a 14–17), 1.–19. duben (úterý až neděle 9–13 a 14–18), 20. duben až 25. říjen (9–13 a 14–18), listopad (úterý až neděle 9–13 a 14–17 hodin).

BARBARATHERMEN BARBAŘINY LÁZNĚ

Adresa: 5500 Trier, Südallee 48

Umístění: U řeky Mosely, v jihozápadním rohu historického jádra města.

Otevřeno: Úterý až neděle 9–13 a 14–18 hodin.

RÖMERBRÜCKE ŘÍMSKÝ MOST

Adresa: 5500 Trier, Karl Marx Straße, Römerbrücke

Umístění: V jihozápadním rohu městského historického jádra, jižně leží most K. Adenauera, severně most Císaře Wilhelma.

DOM ST. PETER DÓM SVATÉHO PETRA

Domschatzkammer
Klenotnice

Adresa: 5500 Trier, Domfreihof
Telefon: objednávky průvodce v sakristii – 0651/75 801

Umístění: V centru města, příchod uličkou Sternstraße od hlavního náměstí.

Otevřeno: Dóm – duben až říjen 6–18

hodin, listopad až březen 6–12 a 14–17.30 hodin.

Klenotnice: duben až říjen (pondělí až pátek 10–12 a 14–17), listopad až březen (pondělí až pátek 10–12 a 14–16), po celý rok neděle a svátky 14–17 hodin.

Průvodcovská služba: Duben až říjen denně ve 14 hodin.

LIEBFRAUENKIRCHE KOSTEL PANNY MARIE

Adresa: 5500 Trier, Domfreihof

Umístění: Vedle dómu, propojeno křížovou chodbou.

Otevřeno: Duben až říjen 6–18 hodin, listopad až březen 6–12 a 14–17.30 hodin.

BISCHÖFLICHES DOM- UND DIÖZESANMUSEUM BISKUPSKÉ DÓMSKÉ A DIECÉZNÍ MUZEUM

Adresa: 5500 Trier, Windstraße 6–7,

Telefon: 0651/71 05-255

Otevřeno: Pondělí až sobota 9–13 a 14–17, neděle a svátky 13–17 hodin.

Umístění: Naproti dómu, na opačné straně než Liebfrauenkirche.

SIMEONSTIFT SIMEONŮV KLÁŠTER Städtisches Museum Městské muzeum

Adresa: 5500 Trier, Simeonstiftplatz

Telefon: 0651/71 82 440

Umístění: Na severovýchodním okraji městského jádra, vedle Černé brány.

Otevřeno: Úterý až pátek 9–17; sobota, neděle a svátky – duben až říjen 9–15, listopad až březen 9–13 hodin.

RHEINISCHES LANDESMUSEUM RÝNSKÉ ZEMSKÉ MUZEUM

Adresa: 5500 Trier, Weimarer Allee 1

Telefon: 0651/43 588

Umístění: Blízko železniční tratě, za starou historickou zdí, nedaleko Císařských lázní.

Otevřeno: Pondělí 10–16, úterý až pátek 9.30–16, sobota 9.30–13, neděle 9–13 hodin.

MUSEUM KARL-MARX-HAUS MUZEUM V DOMĚ KARLA MARXE

Adresa: 5500 Trier, Brückenstraße 10

Telefon: 0651/43 011 (studovna)

Umístění: V centru města směrem k Římskému mostu.

Otevřeno: Duben až říjen (pondělí 13–18, úterý až neděle 10–18 hodin; listopad až březen (pondělí 15–18, úterý až neděle 10–13 a 15–18 hodin).

Poznámky
