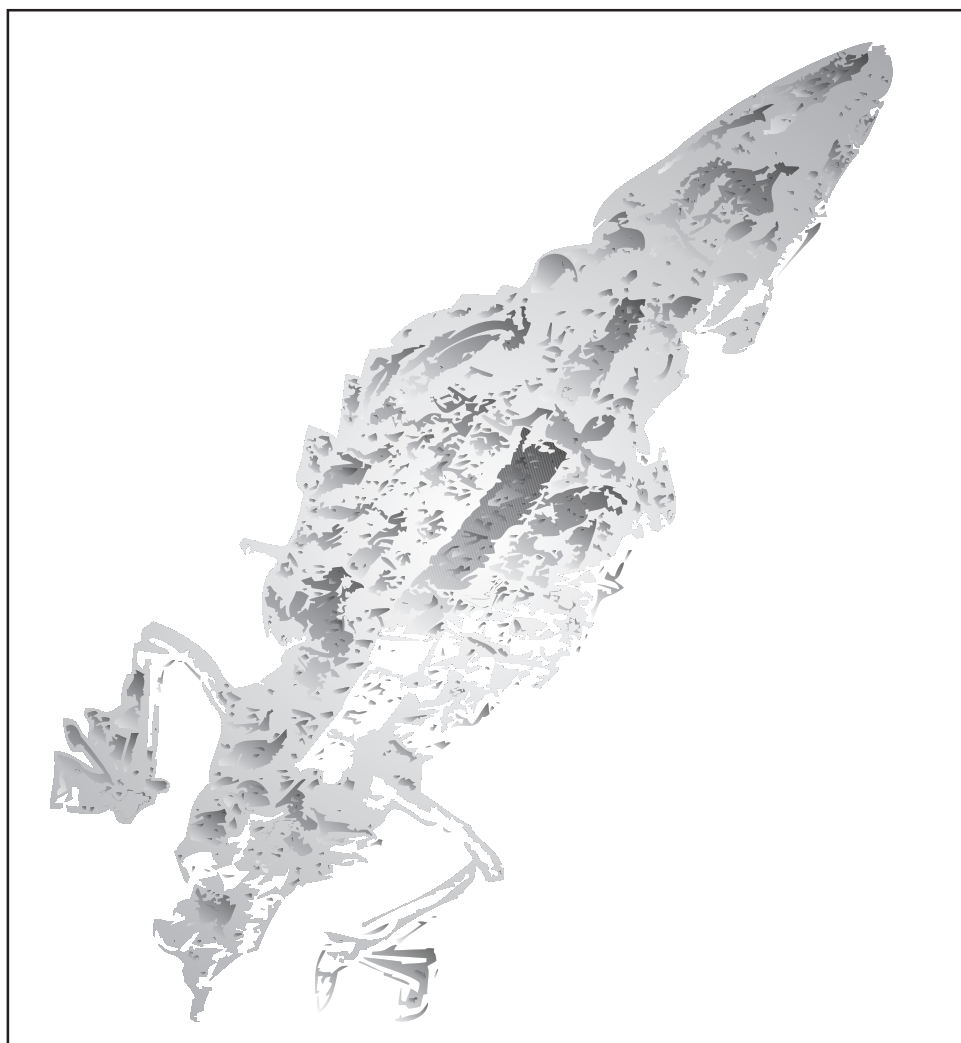


# Světové dědictví UNESCO

## MESSEL

---

Lumír Pecold, Vladimír Tkáč



Internet Geographic Magazine  
[www.ingema.net](http://www.ingema.net)

© Ppress – veškeré texty, fotografie, obrázky, mapy a pod. jsou chráněny autorskými právy jednotlivých autorů a vydavatelství Ppress. Je výslovně zakázáno jejich jakékoli šíření, publikování či dokonce prodej za úplatu.



## Německo

# MESSEL

HESSEN  
HESENSKO

16

D

Naleziště fosilií savců bylo zapsáno do seznamu UNESCO roku 1995.

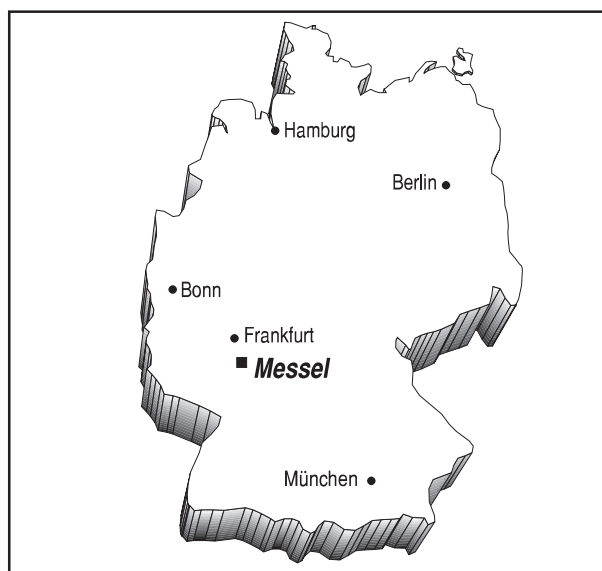
V Messelu byly nalezeny výjimečně zachovalé fosilie, které poskytují unikátní informace o prvních stadiích vývoje savců. Toto naleziště se považuje za nejdůležitější ve smyslu rozšíření našich vědomostí o období eocénu v době před 57 až 36 miliony let.

Městečko Messel se nachází v jádru Německa, severovýchodně od Darmstadtu, asi 20 km jihovýchodně od Frankfurtu nad Mohanem a jižně od Offenbachu.

Město má dlouhé dějiny. Nejstarší připomínky osídlení pocházejí z období před 4 000 lety. V oblasti žili Keltové, Římané i Frankové. Messel (latinsky Masilla) byl poprvé zmíněn v dokumentu z roku 800. Až do poloviny 19. století to byla jen malá vesnice.

Teprve v roce 1875 došlo k odkrytí povrchové vrstvy země za účelem těžby hnědého uhlí. Přitom byly nalezeny první fosilie.

V třetihorách, asi před 50 miliony let, vznikla na místě geologického zlomu v údolí Rýna propadlina, která se později naplnila vodou. Díky tropickému a subtropickému klimatu došlo v těchto místech k rozmnožení řas, které se rozkládaly



a postupně vytvořily na dně propadliny blátivou vrstvu. Spolu s pískem a hlinitými částicemi pak vznikl sediment, který vytvořil vrstvu živičnatých jílu o tloušťce až 190 metrů.

Zvířata a rostliny, které v tomto jílovitém sedimentu zůstaly, se díky nedostatku kyslíku nerozložily, ale zůstaly zachovány. Dochovaly se nejen jejich kostry, ale často také fosilizovaná srst a obsah jejich žaludků. Toto naleziště je jedinečné, protože poskytuje unikátní

D16/1

informace o době, kdy vznikaly jednotlivé skupiny savců.

## **GRUBE MESSEL DŮL MESSEL**

Povrchový důl na získávání nafty ze živičné břidlice byl otevřen roku 1884. V roce 1920 dosahovala zdejší těžba 37 % celkové těžby ropy v Německu. Do roku

### **Významná data.**

1875 - Odkrytí zeminy v dolech Messel I. a Messel II., zahájení těžby hnědého uhlí. První nálezy fosilií.  
1884 - Počátek těžby živičných olejnatých břidlic, výstavba závodů na jejich zpracování.  
1912 - Zemské muzeum v Darmstadtu získalo práva na nálezy fosilií z jámy v Messelu.  
1945-1949 - Obnova výroby po válce.  
1961 - Nálezy fosilií z Messelu se začaly odlévat do umělé pryskyřice, což následně umožnilo zrychlení paleontologického výzkumu.  
1962 - Ukončení výroby parafínů a minerálních olejů.  
1971 - Uzavření průmyslového areálu.  
1977 - Návrhy na zřízení skládky v areálu dolů.  
1981 - Začala výstavba skládky odpadů.  
1987-1988 - Rozhodnutí o zrušení skládky.  
1990-1991 - Důl přebírá zemská vláda.  
1992 - Provozovatelem dolu se stává Přírodovědná společnost ve Frankfurtu nad Mohanem. Založení kulturní rady pro důl Messel.  
1993 - Založení vědecké rady.  
1995 - Zapsání dolu do seznamu světového dědictví UNESCO.

1963 zde bylo vytěženo 20 milionů tun těchto olejnatých břidlic, z nichž se pak vyráběla motorová nafta, oleje, parafíny a hnojiva.

Důl se nachází jižně od Messelu. Má rozlohu asi 65 hektarů. Vstup je od parkoviště na jeho jihozápadním okraji.

Prohlídku je nutno absolvovat pěšky a možná je pouze s průvodcem. Trvá jednu a půl až dvě a půl hodiny. Na prohlídkové trase se překonává výškový rozdíl asi 70 metrů. Během prohlídky je možné sledovat práce na vykopávkách a seznámit se s novými objevy.

Není však umožněno navštívit dílny, kde se nálezy připravují.

Zpracované nálezy fosilií je možno zhlédnout v muzeu v Messelu (Fossilien- und Heimatmuseum Messel), v Zemském muzeu v Darmstadtu (Hessischen Landesmuseum Darmstadt) a ve Frankfurtu nad Mohanem (Naturmuseum Senckenberg).

## **FOSSILIEN- UND HEIMATMUSEUM MESSEL MUZEUM FOSILIÍ V MESSELU Vlastivědné muzeum**

Muzeum podává přehled o kulturní historii regionu a zahrnuje také geologické a paleontologické expozice na základě nálezů z dolu (Grube Messel). Rovněž ilustruje historii těžby a průmyslového rozvoje Messelu.

Muzeum bylo otevřeno roku 1980 ve Staré radnici (Altes Rathaus).

Nálezy zahrnují například:

Flóra – zbytky rostlin (květy, plody, semena, pyl). Jsou to hlavně kapradiny, rostliny nahosemenné i krytosemenné, palmy a liány.

Fauna – bezobratlí jsou zastoupeni především raky, hmyzem, pavouky a šneky. Z obratlovců jsou to převážně ryby, obojživelníci, plazi, ptáci, vačnatci i savci.

Tak zvaný »Messelobunodon«, jehož kostra se v dole našla, byl předchůdcem prasete, krávy, velblouda i žirafy.

V žaludcích netopýrů byly nalezeny zbytky nočních motýlů. Již ve třetihorách tato zvířata používala ultrazvukové signály a lovila v noci.

Mezi nejzajímavější nálezy patří zkameněliny tropických aligátorů.

Světově známé jsou také zdejší nálezy předchůdců současných koní, kteří se živili

listy a měli na předních nohách čtyři kopyta a tři na zadních.

Velké množství zkamenělého hmyzu si zachovalo i původní barvy.

Nálezy vavřínových listů svědčí o tropickém a subtropickém klimatu.

Fosilie fauny a flóry z Messelu dokládají existenci jednoho původního kontinentu na Zemi: byly nalezeny zkameněliny dravých zvířat ze Severní Ameriky, poloopic a kopytníků z Afriky, mravenečníků z Jižní Ameriky. Mravenečníci se dodnes vyskytují výhradně na jihoamerickém kontinentě a zdejší zkamenělý exemplář je zatím jediný nalezený mimo oblast dnešního výskytu.

# INFO

**GRUBE MESSEL  
DÜL MESSEL  
Forschungsinstitut Senckenberg**

**Adresa:** 64409 Messel, Markstraße 35

**Telefon:** 06159/91 63-0

**Fax:** 06159/91 63-13

**Otevřeno:** Prohlídka možná po předchozí domluvě.

**FOSSILIEN- UND HEIMATMUSEUM  
MESSEL  
MUZEUM FOSILÍ V MESSELU  
Vlastivědné muzeum**

**Adresa:** 64409 Messel, Langgasse 2

**Telefon:** 06159/51 19, nebo na obec

Messel: 06159/256

**Otevřeno:** V sobotu 14–16 hodin, v neděli 10–12 a 14–16 hodin. Prohlídky s průvodcem na požádání na uvedených telefonních číslech.

## Poznámky

---

---

---

---

---

---

---

---

---

---

---

---

---

---

---

---

---

---

---

---

---

---

---

---

D16/I